



Asemakaavan ja asemakaavan muutoksen selostus

Saksanväylä
Kaava nro 3670

TUUSULA

Rakentamisen
taidetta.

TUUSULAN KUNTA

ASEMAKAAVAN SELOSTUS (LUONNOSVAIHE)
ASEMAKAAVAKARTTA NRO 3670
PÄIVÄTTY 05.06.2024

Asemakaavan muutos koskee:

Tuusulan kunnan

1. kunnanosan (Hyrylä), 4. kunnanosan (Rantatie) ja 6. kunnan-
osan (Mattila)

maa- ja metsätalousaluetta, suojaviheraluetta sekä liikenne- ja ka-
talueita

Kaavan nimi: Saksanväylä

Laatija:

Tuusulan kunta, Kasvun ja ympäristön toimialue, kaavoitus

Vireilletulosta ilmoittaminen: 29.11.2023

Osallistumis- ja arviointisuunnitelman nähtävilläolo: 22.11.2023

Kaavaluonnokset: KKL: 05.06.2024

Kaavaluonnoksen nähtävilläolo: 15.08. - 16.09.2024

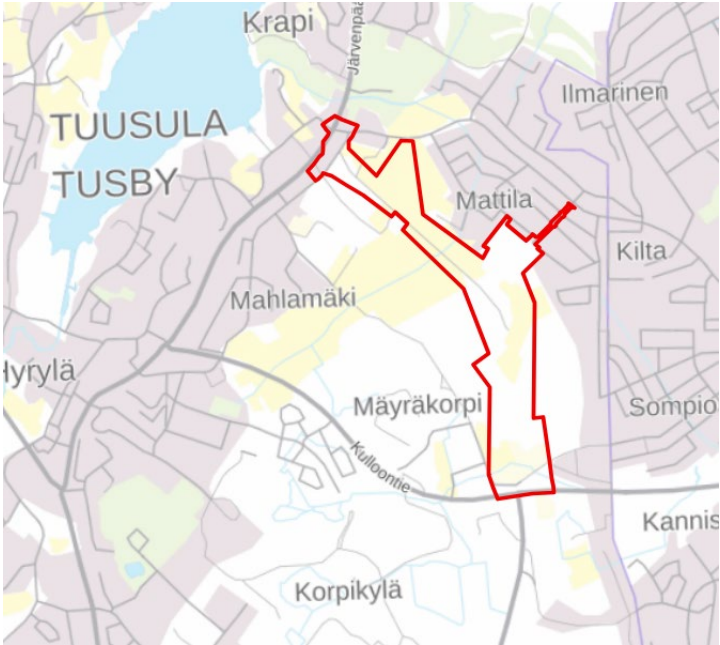
Kaavaehdotus: KKL: 20.11.2024, KH:

Kaavaehdotuksen nähtävilläolo (MRL 65 §):

Hyväksyminen: kunnanvaltuusto

Voimaantulo:

Kaava-alue sijaitsee Tuusulan kirkonkylän, Mattilan ja Mäyräkor-
ven alueella. Alue rajoittuu pohjoisessa Järvenpääntien (mt 146)
ja Tuusulantien risteykseen ja etelässä Kulloontiehen (mt 148).
Suunnittelualan laajuus on noin 17,9 ha.



YHTEYSHENKILÖT KAAVAN VALMISTELUSSA

Asemakaavoitus:

Vili Lustman, asemakaava-arkkitehti
Anne Olkkola, kaavoituspäällikkö
Ulla Saari, suunnitteluinsinööri (liikenne)

Kaavapiirtäminen:

Mari Kosonen, kaavatekninen koordinaattori

Liikenne- ja katusuunnittelu ja kunnallistekniikka:

Pasi Marjamaa, projektipäällikkö

Yleiskaavoitus:

Henna Lindström, yleiskaavasunnittelija

Maankäyttö:

Tuija Palkki, maankäyttöinsinööri

Tuusulan vesihuoltoliikelaitos:

Tatu Hiltunen, vesihuoltoinsinööri

Muut viranomaistahot

SISÄLLYSLUETTELO

TIIVISTELMÄ.....	8
ASEMAKAAVAN KUVAUS	9
Tavoitteet	9
Mitoitus.....	10
Alueiden käyttötarkoitus ja korttelialueet	10
Liikenne.....	14
Esteettömyys.....	17
Luonnonympäristö.....	20
Ekologinen kestävyys.....	23
Suojelukohteet	24
Yhdyskuntatekninen huolto	25
Maaperän rakennettavuus, pohjarakentaminen ja pilaantuneisuuden kunnostaminen.....	26
Nimistö	26
Vaikutukset.....	27
TOTEUTUS.....	30
SUUNNITTELUN LÄHTÖKOHDAT	30
SUUNNITTELU- JA KÄSITTELYVAIHEET	36

LIITTEET (täydennetään ehdotusvaiheessa)

1. Seurantalomake
2. Osallistumis- ja arviointisuunnitelma (20.11.2024)
3. Suunnitelma-aineisto
 - Asemakaavakartta
 - Kaavamääräykset- ja merkinnät
 - Maanomistuskartta
 - Asemapiirustus
 - Asemakaavaluonnokset
4. Selvitykset
 - Koillis-Hyrylän katualueiden ja kunnallistekniikan yleissuunnitelma, Afry Oy, 2024, (Hyväksyminen KKL 20.11.2024)
 - Asiakirjaluettelo
 - Yleissuunnitelman raportti
 - Kustannusarvio
 - Yleiskartat
 - Suunnitelmakartat
 - Katujen poikkileikkaukset
 - Katujen pituusleikkaukset
 - Melulaskelma
 - Liikenne-ennuste
 - Liikenteen toimivuustarkastelut
 - Risteysvaihtoehtojen vertailu taulukko
 - Vesihuollon suunnitelmakartat
 - Vesihuollon mitoitusraportti
 - Pohjatutkimuskartat
 - Geotekninen suunnitelmaselostus
 - Hulevesiselvitys
 - Hulevesisuunnitelmakartta
 - Koillis-Hyrylän liikenteen ja kunnallistekniikan yleissuunnitelman alueen arkeologinen inventointi, Arkeologiset kenttäpalvelut 2023
5. Vuorovaikutus
 - Osallistumis- ja arviointisuunnitelman mielipiteet, lausunnot ja vastineet sekä vuorovaikutusraportti
 - Kaavaluonnosvaiheen, lausunnot ja vastineet sekä vuorovaikutusraportti

LUETTELO MUUSTA KAAVAA KOSKEVASTA MATERIAALISTA

- Tuuskodon maisemaselvitys (Tuusulan kunta, 2024)
 - Koillis-Hyrylän liikenteen ja kunnallistekniikan yleissuunnitelma-alueen arkeologinen yleisinventointi, Arkeologiset kenttäpalvelut 2023
 - Luontoselvitykset Tuusulan Hyrylässä Saksan alueella (Faunatica, 2021)
 - Luontoselvitykset Tuusulan Hyrylässä Saksan alueella (Faunatica, 2020)
 - Tuusulan yleiskaavan luontoselvitys (2011)
-

- Tuusulan Piiliojan valuma-alueen kuormitusselvitys ja kunnostussuunnitelma (Sitowise, 2020)
 - Tuusulan kunnan valuma-alue ja pienvesiselvitys, Pöyry Finland 2018
 - Tuusulan kunnan hulevesien hallintasuunnitelma, (Pöyry 2018)
 - Viher- ja virkistysverkoston kehittäminen, Tuusulan kunta, viherpalvelut 2021.
 - Kulttuurimaisema ja rakennuskanta Hyrylän taajama ympäristöineen osa 2/8 (2014)
 - Kulttuurimaisema ja rakennuskanta Tuusulan rantatie osa 3/8 (2014)
 - Kirkonkylän koulun liikenteellinen toimivuustarkastelu (WSP Finland Oy, 2019)
 - Kirkonkylän koulun asemakaavan muutoksen meluselvitys (WSP Finland Oy, 2019)
 - Mt 145 rakentaminen välillä Mäyräkorpi-Kirkonkylä (Hyrylän itäinen ohikulkutie), yleissuunnitelma (Tiehallinto, 2008)
 - Hyrylän joukkoliikenteen laatukäytävä ("Raitiovaunuselvitys"). Maankäytön kehitys ja runko-yhteyden toteutusvaihtoehdot yleiskaavan tavoitevuoden 2040 jälkeen (Sitowise 2020)
-

TIIVISTELMÄ

Kaava-alue sijaitsee Tuusulan kirkonkylän, Mattilan ja Mäyräkorven alueella. Alue rajoittuu pohjoisessa Järvenpääntien (mt 146) ja Tuusulantien risteykseen ja etelässä Kulloontiehen (mt 148). Suunnittelualueen laajuus on noin 17,9 ha.

Kaavatyön tavoitteena on Hyrylän itäisen ohikulkuväylän eli Saksanväylän katualueen sekä runkoviemärin ja muun tarvittavan kunnallistekniikan linjaus. Saksanväylän tarkoituksena on vähentää liikennettä Hyrylän keskustassa. Suunnitelman on pyrittävä minimoimaan uuden läpiajoliikenteen ohjautuminen Keravalta ja Järvenpäästä.

Kaavatyö tukee Tuusulan valtuustokauden 2021–2025 strategista tavoitetta ”Kehitämme monipuolista ja sujuvaa liikkumista Tuusulassa ja seudulla”.

Saksanväylän asemakaavan kaavatyön rinnalla on valmisteltu Koillis-Hyrylän liikenteen kunnallistekniikan ja kunnallistekniikan yleissuunnitelma (Afy Finland Oy, 2024), jossa esitettyihin ratkaisuihin kaavaluonnokset pohjautuvat.

Tuusulan kunta omistaa suurimman osan alustavan kaavarajauksen maasta. Alueella sijaitsee yksityisiä maanomistajia. Alueen yksityisten maanomistajien kanssa tehdään tarvittaessa Maankäyttö- ja rakennuslain 91 b:n mukainen maankäyttösopimus. Kaavaratkaisu on tehty kunnan aloitteesta.

Kaavaluonnos

Saksanväylän asemakaavan ja asemakaavan muutoksen kaavaluonnokset olivat nähtävillä 15.08. - 16.09.2024. Kokouksessaan 5.6.2024 Tuusulan kuntakehityslautakunta päätti esittää kaavaluonnosvaihtoehtoa VE2 ensisijaiseksi luonnosvaihtoehdoksi. Kaavaluonnokset valmisteltiin yleissuunnitelmassa tutkittujen vaihtoehtojen B (kaavaluonnos 1.) ja vaihtojen D (kaavaluonnos 2.) pohjalta. Kaavaluonnoksissa on esitetty Suopurontien jatkaminen Saksanväylälle.

Kaavaluonnosvaihtoehdossa VE1 Saksanväylä jatkettaisiin nykyiseen Tuusulantien, Järvenpääntien ja Kirkkotien risteykseen, mutta viisihaaraisen liittymäjärjestelyn välttämiseksi Järvenpääntie ohjataan etelämmäksi ja liittymään Saksanväylään ennen muiden pääkatujen risteysaluetta.

Kaavaluonnosvaihtoehdossa VE2 Saksanväylä ohjattiin liittymään Kirkkotien, Tuusulantien ja Järvenpääntien liittymään ja liittymäratkaisuksi toteutetaan viisihaarainen kiertoliittymä.

Kaavaehdotus

Kaavaehdotus on valmisteltu pääasiassa kaavaluonnosvaihtoehdon VE2 pohjalta. Saksanväylän pohjoispään linjausta on tarkasteltu uudelleen asukas- ja maanomistajapalautteen perusteella ja sitä on siirretty kohti länttä. Saksanväylän eteläosan katualueen rajaus on piirretty Tuusulan Itäväylän aluevaraussuunnitelman mukaisesti. Kaavaluonnoksista poiketen koko Saksanväylä pohjoispään kiertoliittymä mukaan lukien on esitetty kunnan omistamaksi katualueeksi.

Kustannukset

Kaavaratkaisun toteuttamisesta aiheutuu kunnalle kustannuksia ilman arvonalisäveroa seuraavasti:

68 110 000 €

Suopuntien jatkamisen rakentamisen kustannukset:

5 340 000 €.

Vuorovaikutus

Osallistumis- ja arviointisuunnitelma on ollut nähtävillä 30.11.2023–03.01.2024 ja siitä esitettiin viranomaisilta viisi lausuntoa ja muilta osallisilta kolmekymmentäkolme mielipidettä. Osallistumis- ja arviointisuunnitelmasta järjestettiin kaikille avoin asukastilaisuus 14.12.2023

Kaavaluonnokset olivat nähtävillä 15.08. - 16.09.2024 ja siitä esitettiin viranomaisilta viisi lausuntoa ja muilta osallisilta kolmekymmentäkolme mielipidettä.

Osallistumis- ja arviointisuunnitelmasta järjestettiin kaikille avoin asukastilaisuus 29.8.2024.

ASEMAKAAVAN KUVAUS

Tavoitteet

Kaavatyön tavoitteena on Hyrylän itäisen ohikulkuväylän eli Saksanväylän katualueen sekä runkoviemärin ja muun tarvittavan kunnallistekniikan linjaus. Saksanväylän tarkoituksena on vähentää liikennettä Hyrylän keskustassa. Suunnitelman on pyrittävä minimoimaan uuden läpiajoliikenteen ohjautuminen Keravalta ja Järvenpäästä.

Koillis-Hyrylän alueen suunnittelussa tavoitteena on luoda kävelyn, pyöräilyn ja joukkoliikenteen ehdoilla rakentuva uusi alue Keravan ja Hyrylän väliin. Koillis-Hyrylän alueella on tärkeää kehittää jalankulun ja pyöräilyn yhteyksiä. Keskeistä on turvalliset yhteydet Tuusulanjärven kampukselle sekä laadukkaat ja sujuvat yhteydet

Keravan asemalle ja Hyrylään/Rykmentinpuiston kautta Tuusulan urheilukeskukselle.

Kaavatyö tukee Tuusulan valtuustokauden 2021–2025 strategista tavoitetta ”Kehitämme monipuolista ja sujuvaa liikkumista Tuusulassa ja seudulla”. Kaava-alue sijaitsee osittain MAL-maankäytön ensisijaisella rakentamisvyöhykkeellä ja tukee alueen kehittymistä.

Mitoitus

Suunnittelualueen pinta-ala on noin 17,9 ha.

Asemakaava ja asemakaavan muutos muodostaa uutta viheraluetta noin 6,8 ha sekä uutta katualuetta noin 15,0 ha. Asemakaavan ja asemakaavan muutoksen myötä maa- ja metsätalousalue vähenee noin 3,7 ha sekä suojaviheralue noin 0,2 ha.

Kaavaratkaisu ei tuota asemakaava-alueelle uutta kerrosalaa.

Alueiden käyttötarkoitus ja korttelialueet

Alueen lähtökohdat ja nykytilanne

Asemakaavan tarkastelualue on pääasiassa rakentamaton. Kaava-alue rajautuu pohjoisessa Tuusulantien ja Järvenpääntien katu- ja tiealueisiin ja on luonteeltaan avointa peltomaisemaa. Kaava-alueen tarkastelualue sisältää myös rakennettuja kiinteistöjä Mahlamäentien pohjoisosan alueella. Etelässä kaava-alue on metsäisempi ja maisematilaltaan suljetumpi.

Järvenpääntie (mt145) on 1+1 kaistainen seututie, joka kulkee Tuusulanväylältä (Kt45) Vanhalle Lahdentielle (mt140). Järvenpääntien nopeusrajoitus on 50 km/h välillä Sulantie-Mailapojantie. Yhdistetty jalankulun ja pyöräilyn väylä kulkee Järvenpääntien itäpuolella välillä Kulloontie-Tuusulantie ja Järvenpääntien länsipuolella Tuusulantieltä Järvenpään rajalle.

Tuusulantie on 1+1 kaistainen pääkatu, joka kulkee Järvenpääntieltä Keravan keskustaan. Tuusulantiellä on voimassa asemakaavamuutos, jossa tiealue muutettiin katualueeksi välillä Järvenpääntie-Saksantie. Tuusulantien nopeusrajoitus Tuusulan kunnan osuudella on 50 km/h. Tuusulantien KVL2020 on n. 6956 ajon/vrk, joista raskaita ajoneuvoja on noin 5,2%. Yhdistetty jalankulun ja pyöräilyn väylä kulkee Tuusulantien molemmin puolin.

Tuusulantien, Järvenpääntien ja Kirkkotien liittymä on nykytilanteessa valo-ohjattu liittymä, jossa kääntyvät suunnat on eroteltu omille kaistoilleen.

Kulloontie (mt148) on 1+1 kaistainen seututie, joka kulkee Tuusulanväylältä Keravan ja Sipoon kautta Kullooseen. Kulloontien nopeusrajoitus on Tuusula-Kerava välillä 60 km/h. Kulloontien ja Tuusulanväylän liittymä on nelihaarainen kiertoliittymä.

Tuusulan itäväylän aluevaraussuunnitelma (2024) rajautuu Kulloontien liittymään, ja suunnitelmassa ratkaistaan tulevat liittymäjärjestelyt Saksanväylän, Kulloontien ja Itäväylän liittymässä. Aluevaraussuunnitelmassa varaudutaan Tuusulanväylän pääsuunnan suuntautumiseen Tuusulan itäväylälle ja edelleen maantielle 148. Suunnitelman tavoitteina on muun muassa pitkämatkaisen tavara- ja henkilöliikenteen sujuvuuden parantaminen ja Kulloontien raskaanliikenteen houkuttavuuden vähentäminen. Suunnitelmassa Tuusulan itäväylä levennetään kaksikaistaisesta tiestä 2+2 kaistaiseksi kaksiajorataiseksi maantiekseksi. Mitoitusnopeutena on käytetty 80 km/h ja suunnitelmassa on esitetty uusia eritasoliittymiä.

Kaavan rakenne

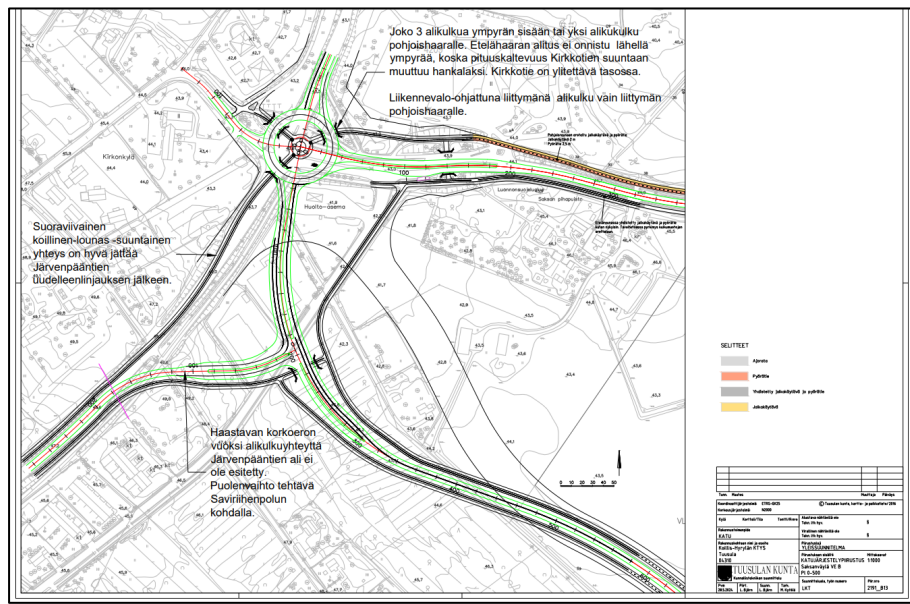
Aiemman käsittelyvaiheen kaavaluonnosvaihtoehdot pohjautuvat Koillis-Hyrylän katualueiden ja kunnallistekniikan yleissuunnitelmassa (Afy Finland Oy, 2024) laadittuihin risteys- ja linjausvaihtoehtoihin. Yleissuunnitelmassa tutkittiin neljä erilaista risteysvaihtoehtoa Tuusulantien, Järvenpääntien, Kirkkotien ja Saksanväylän risteykseen.

Jatkotarkasteluun valittiin yleissuunnitelmassa vaihtoehdot, joiden perusteella kaavaluonnokset laadittiin.

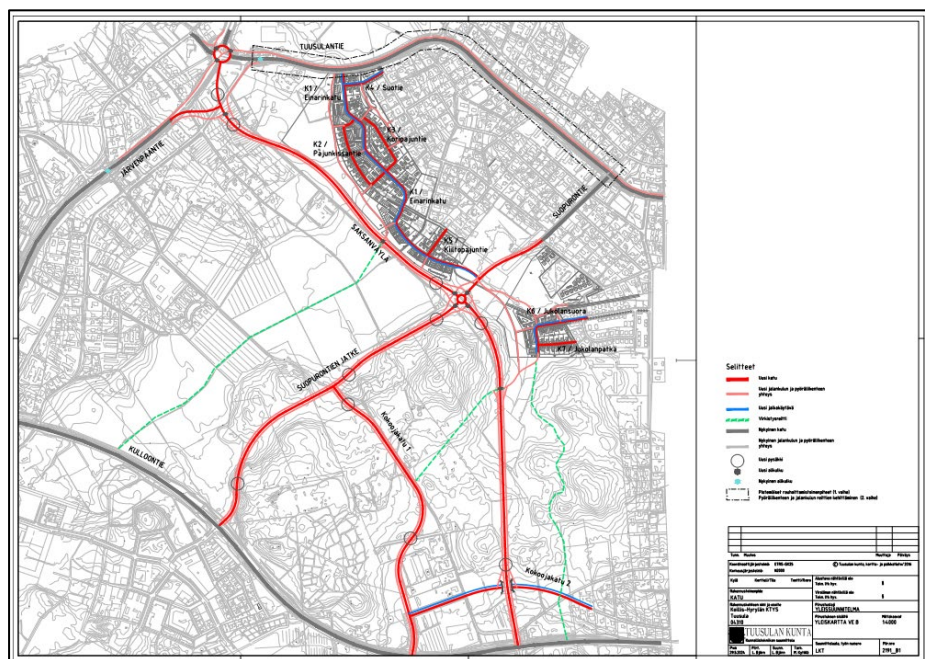
Vaihtoehdossa VEB (Kaavaluonnos VE1) Saksanväylä jatkettaiisiin nykyiseen Tuusulantien, Järvenpääntien ja Kirkkotien risteykseen, mutta viisihaaraisen liittymäjärjestelyn välttämiseksi Järvenpääntie ohjataan etelämäksi ja liittymään Saksanväylään ennen muiden pääkatujen risteysaluetta.

Vaihtoehdossa VED (Kaavaluonnos VE2) Saksanväylä ohjattiin liittymään Kirkkotien, Tuusulantien ja Järvenpääntien liittymään ja liittymäratkaisuksi toteutetaan viisihaarainen kiertoliittymä.

VE1:

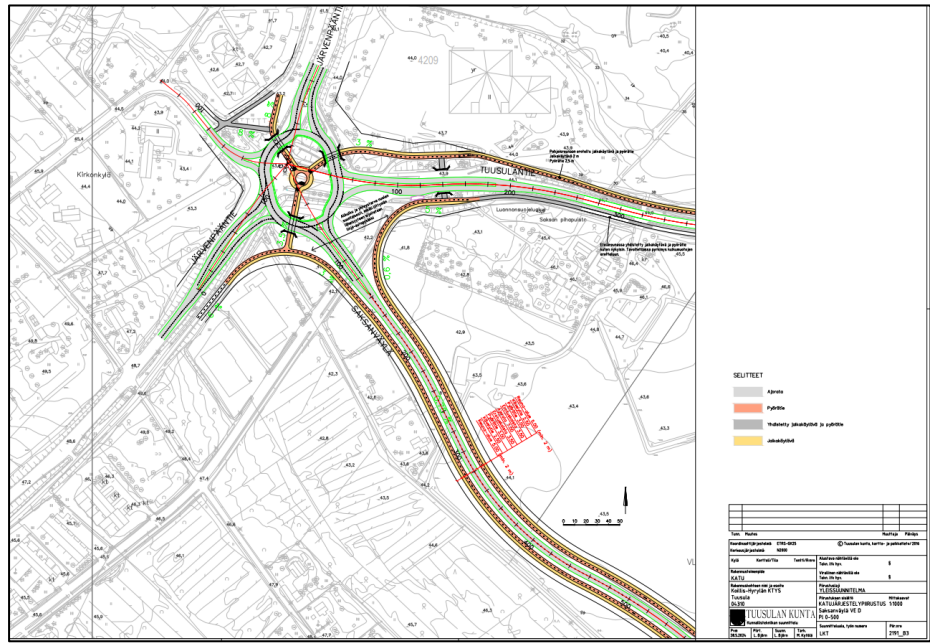


Yleiskuva liikennejärjestelystä Tuusulantien, Järvenpääntien ja Saksanväylän risteysalueella, joihin kaavaluonnosvaihtoehto VE1 perustuu. (Afray Finland Oy, 2024)

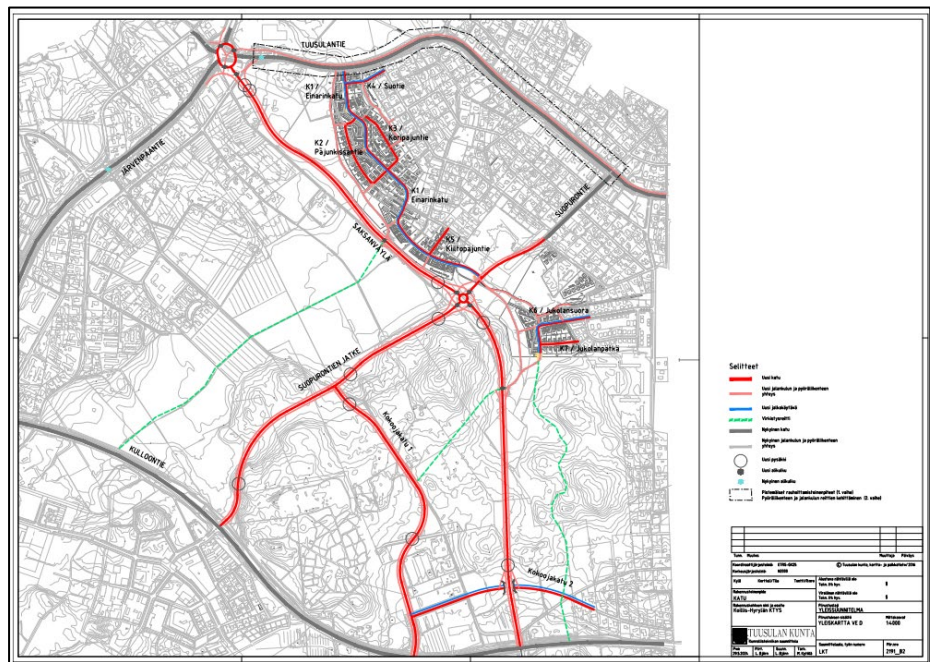


Yleiskuva liikennejärjestelystä, joihin kaavaluonnosvaihtoehto VE1 perustuu. (Afray Finland Oy, 2024)

VE2:



Yleiskuva liikennejärjestelyistä Tuusulantien, Järvenpääntien ja Saksanväylän risteysalueella, joihin kaavaluonnosvaihtoehto VE2 perustuu. (Afrý Finland Oy, 2024)



Yleiskuva liikennejärjestelyistä, joihin kaavaluonnosvaihtoehto VE2 perustuu. (Afrý Finland Oy, 2024)

Kaavaehdotus

Saksanväylän kaavaehdotus on valmisteltu kaavaluonnosvaihtoehdon VE2 eli viisihaaraisen kiertoliittymävaihtoehdon pohjalta. Kaavaluonnosvaiheesta kaavaratkaisu on muuttunut niin, että maanomistajaneuvottelujen ja asukaspalautteen perusteella Saksanväylän katulinjausta on siirretty sen pohjoisosasta kohti länttä, nykyisen metsäisen rajan tuntumaan.

Saksanväylän liittymä Kulloontien risteykseen on piirretty kaavaehdotukseen Tuusulan itäväylän aluevaraus suunnitelman (2024) aluerajauksen mukaisesti. Lisäksi asemakaavassa on esitetty katualuevaraukset Palokulmankujan jatkamiselle aluevaraus suunnitelman mukaisesti Saksanväylän alitse kohti itää ja kytkeytymään nykyiseen Hiidenkiventien yksityistiehen.

Lähirvirkistysalue (VL-18)

Luonnon monimuotoisuutta tukien hoidettava lähivirkistysalue. Tätä merkintää on käytetty olemassa olevien virkistys- ja metsätaloukskäytössä olevilla alueilla, jotka on sisällytetty Saksanväylän asemakaavaan. Korttelialueella mahdollistetaan myös esimerkiksi ekologinen kompensointi ja metsäisen alueen määrän ja ekologisen monipuolisuuden lisääminen kuitenkin myös pakolliset metsähoidolliset toimenpiteet tarvittaessa mahdollistaen.

VL-18-alueelle sijoittuu luo-6-merkintä eli luonnon monimuotoisuuden kannalta erityisen tärkeä alue. Merkinnällä turvataan linnustollisesti arvokkaan alueen, lahokaviosammaleelle soveltuvan alueen, liito-oravalle soveltuvan alueen, arvokkaan luontotyyppi-kohteen ja kookkaan ja arvokkaan puuston säilymistä.

Liikenne

Lähtökohdat

Saksanväylän kaavaluonnosalue rajautuu pohjoisessa Tuusulantiehen ja Järvenpäätiehen ja Kirkkotiehen, lännessä Suopurontiehen ja etelässä Kulloontiehen. Tuusulantie on katuluokaltaan pääkatu, Järvenpääntie ja Kulloontien ovat seututeitä.

Ajantasaisessa maakuntakaavassa Järvenpääntie ja Kulloontie ovat seudullisesti merkittäviä yhteyksiä, Tuusulan Itäväylä ja Kulloontie Keravan ja Tuusulan Itäväylän jatkeen liittymän välillä maakunnallisesti merkittävä yhteys.

Järvenpääntie on nykyään yksiajoratainen kaksikaistainen tie, johon kuuluu viherkaistalla erotettu jalankulun ja pyöräilyn väylä. Tiealueen leveys on noin 21,50 m ja nopeusrajoitus 50 km/h.

Tuusulantie on yksiajoratainen kaksikaistainen katu, jossa on nykyisin molemmin puolin viherkaistalla ajoradasta erotettu yhdistetty jalankulun ja pyöräilyn väylä, ajorata on kaksikaistainen. Kadulla on 50 km/h nopeusrajoitus. Katualueen leveys on noin 20,50 m. Tuusulantien alueelle on hyväksytty asemakaavan muutos vuonna 2024, joka muuttaa tiealueen kunnan hallinnoimaksi katualueeksi.

Kirkkotie on yksiajoratainen katu, jolla ajosuuntia ei ole erotettu tiemerkinnoin. Nopeusrajoitus on 40 km/h ja tiealueen leveys on

noin 6,50m. Osalla kirkkotiestä on alkanut vuonna 2024 kylätiekokeilu, jossa jalankulun ja pyöräliikenteen olosuhteita on parannettu niin, että ajorata on normaalia kapeampi ja pientareet leveämmät. Kohtaamistilanteessa autot hyödyntävät piennarta.

Kulloontie on yksiajoratainen kaksikaistainen tie, jolla on ajoradasta vierkaistalla erotettu yhdistetty jalankulun ja pyöräilyn väylä. Tien nopeusrajoitus on 60 km/h ja katualueen leveys noin 22,00 m.

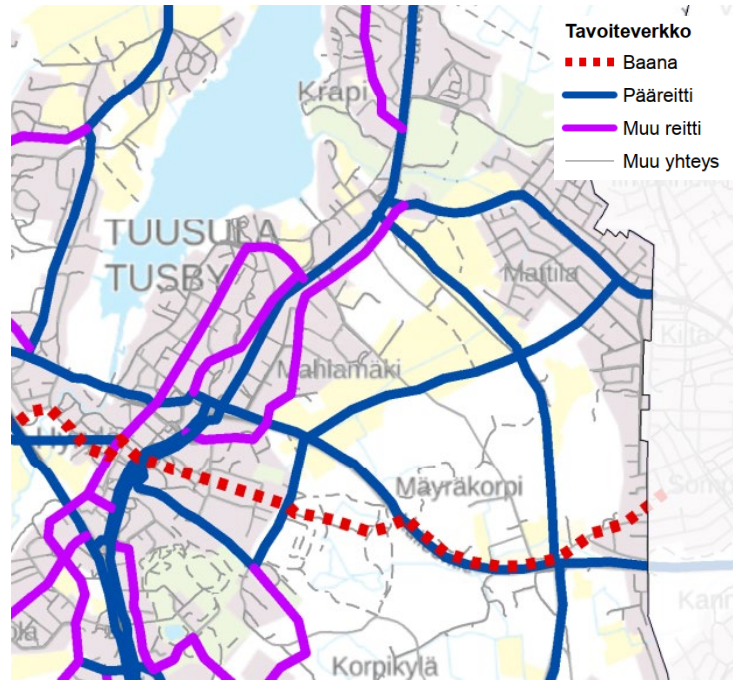
Suopurontie on yksiajoratainen keskikaistaton kokoojakatu, jolla on viherkaistalla erotettu yhdistetty pyöräilyn ja jalankulun väylä. Aluenoepesrajoitus on 30km/h.

Alueella kulkee nykytilanteessa useita bussiliikenteen linjoja. Tuusulantiellä kulkevat bussilinjat 641 (Tikkurila-Leinelä-Hyrylä-Kerava) ja 975N (Keravan as.-Kaleva-Hyrylä). Järvenpäntiellä kulkevat bussilinjat 641 (Tikkurila-Leinelä-Hyrylä-Kerava), 665 (A, K, N) (Hyrylä-Järvenpää-Kellokoski) sekä 975 N (Keravan as.-Kaleva-Hyrylä). Kulloontiellä kulkevat bussilinjat 963 (Paijala-Hyrylä-Kerava) ja 971 (Kivistö-Ruotsinkylä-Hyrylä-Keravan as.)



Kuva 1 Linjakartta 2024 (HSL 2024)

Tuusulan pyöräliikenteen edistämissuunnitelmassa (2018) on esitetty pyöräliikenteen tavoiteverkko. Tavoiteverkossa Suopurontien jatke ja Saksanväylä ovat pyöräliikenteen pääreittejä. Suunnittelualueen eteläosaan on esitetty tavoiteverkossa lisäksi pyöräliikenteen laatukäytävä (baana). Alueen kävely- ja pyöräilyreittejä täydentävät virkistysreitit.



Kuva 2 Ote pyöräliikenteen tavoiteverkosta (2018)

Kaavaratkaisu

Saksanväylän tyyppileikkauksessa ajoradan leveys on 7 metriä ja molemmilla puolilla ajorataa on jalkakäytävä ja kaksisuuntainen pyörätie (2,50 m + 3,00 m). Ajorata on erotettu jalkakäytävästä ja pyörätiestä 3,50 m levyisellä viherkaistalla. Reuna-alueelle on varattu tilaa 2,00 m.

Kaavaluonnoksissa Saksanväylän linjaukselle on varattu noin 35 metrin levyinen katualue, jossa on varattu tilaa myös bussipysäkkien sijoittamiselle.

Saksanväylä ja Suopurontien jatkeet parantavat kävely- ja pyöräliikenteen olosuhteita täydentäen olemassa olevaa jalankulun ja pyöräilyn verkkoa.

Suopurontien jatkeen ja Saksanväylän liittymään tutkittiin sekä valo-ohjausta että liikenneympyrää. Liikenneympyrä paransi verkkokonaisviivettä ja oli aluevaraukseltaan sellainen, että se tarvittaessa mahdollistaa myös valo-ohjatun liittymän toteutuksen. Sekä ympyrässä että valo-ohjatussa liittymässä jalankulun ja pyöräliikenteen tasoylitys on ensivaiheessa mahdollinen. Aluevarausuunnitelmassa laadittiin siten, että liittymän kaikilla haaroilla on alikulkukäytävä. Alikulkukäytävät edellyttävät pumppaamista kiviaineksen varmistamiseksi.

Saksanväylän kaavaratkaisun toteuttaminen katkaisee nykyisen yhteyden Mahlamäentieltä Tuusulantielle, jolloin liikennöinti Mahlamäentien pohjoisosan kiinteistöille siirtyy Savirihentien kautta Järvenpäntielle. Savirihentien - Olkimaantien mahdollista uutta yhteyttä Järvenpäntien tai Saksanväylän suuntaan tarkastellaan, kun Savirihentien alueen asemakaavoittaminen (Tuusulan kaavoitus-suunnitelma 2025-2026) lähtee käyntiin.

Osoitteessa Mahlamäentie 49 sijaitsee yksityisomisteinen, asemakaavan ulkopuolella oleva asuinkiinteistö, jonka kupeeseen Saksanväylän katualue kaavaratkaisussa sijoittuu. Liikenteen järjestäminen kiinteistölle tarkentuu katusuunnitelmien yhteydessä. Kaava mahdollistaa joko nykyisen yksityistien yhteyden säilyttämisen toteuttamalla Saksanväylä vaiheittain niin, että ensimmäisessä vaiheessa toteutetaan vain pohjoisen puoleinen kävelyn ja pyöräilyn kaista tai tonttiliittymän perustamisen kiinteistöltä suoraan Saksanväylälle.

Saksanväylän asemakaava sisältää Palokulmankujan jatkeen, jonka on esitetty Tuusulan itäväylän aluevarausuunnitelmassa kulkevan Saksanväylän ali. Kaavaratkaisen toteutuessa yksityistiet Savirihentie ja Hiidenkiventie yhdistyisivät Palokulmankujaan.

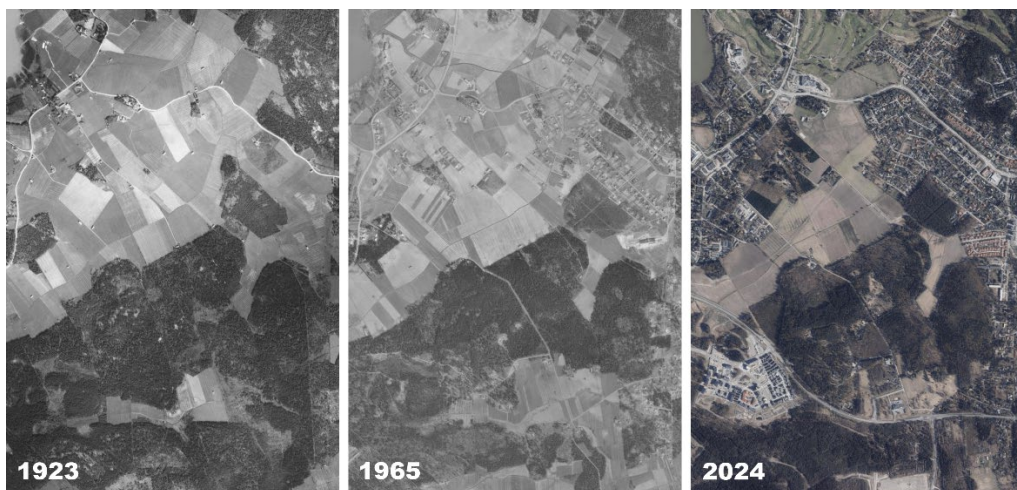
Esteettömyys

Asemakaava-alue on esteettömyyden kannalta normaalia aluetta.

Maisema

Lähtökohdat

Kaava-alue rajautuu Tuusulan Rantatien kulttuurimaisemaa. Tuusulan Rantatiehen sitoutuvassa laajassa kokonaisuudessa keskeisen osan kulttuurimaisemaa muodostavat kansallisesti, rakennustaiteellisesti ja kulttuurihistoriallisesti merkittävät 1900-luvun alun taitelijahuvilat sekä itsenäisen Suomen alkuvaiheen maa- ja kotitalouden sekä sotilaskoulutuksen oppilaitokset. Tuusulan ensimmäinen kunnantalo osoitteessa Kirkkotie 49 sijaitsee Saksanväylän asemakaava-alueen tuntumassa.



Kaava-alueen historialliset ilmakuvat (Lähde Paikkatietoikkuna.fi)

Kaava-alueen pohjoisosa sijoittuu ikivanhaan Tuusulan kirkonkylän maatalousmaisemaan. 1900-luvulla laajeneva asemakaavoitettu sekä asemakaavan ulkopuolelle syntynyt ja täydentynyt pientaloasutus, hajanaiset teollisuuskiinteistöt, peltojen metsittyminen ja pihojen kasvillisuuden kasvu sekä liikenneväylien kasvu ovat muuttaneet ennen avoimen peltoaukean sarjaksi rajatumpia maisematiloja.

Tärkeimmät näkymälinjat muodostuvat kaava-alueen pohjoispuolelle korkeammasta maastosta Tuusulantien ja Järvenpääntien liikenneväyliltä kohti etelää. Tärkeän maisemallisen kohokohdan maisemallisesti eheämpään kaava-alueen pohjoisosaan muodostaa Saksan tilakeskus vehreine pihapiireineen ja talousrakennuksineen.

Kaava-alueen eteläosa on maisematilaltaan sulkeutunempaa sekalaista pelto- ja talousmetsämiljöötä, jossa tasainen maasto muuttuu vähittäin kumpuilevammaksi etelään päin kuljettaessa.

Saksanväylän asemakaava-alueen pohjoisosaa on tarkasteltu osana Tuusulan kunnan Tuuskodon asemakaavaan liittyvää työtä (Tuuskodon maisemaselvitys, Tuusulan kunta 2024). Työssä tunnistettiin avointen peltomaisemien osittainen umpeutuminen, polttoaineen jakelun kylmäaseman sekä liikekiinteistöjen aiheuttama maisemavaurio Järvenpääntien ja Tuusulantien nykyisessä risteyksessä, Saksan tilakeskus tärkeänä maisemallisena kohokohdانا sekä tarve yhdistää kunnantalo ja Saksan pellot yhtenäiseksi maisematilaksi.



Kuva 36. Maisemakuvan nykytilan analyysi 1:8000

MAISEMAN ARVOT	MAISEMAN ONGELMAT
Maisemassa erottuva kulttuurihistoriallinen / kulttuurihistoriaa ilmentävä maamerkki	Maisemassa heikosti erottuva kulttuurihistoriallinen maamerkki
Maisemassa erottuva vanha asuinpaikka	Maisemassa heikosti erottuva vanha asuinpaikka
Oleva hieno / säilynyt kulttuurihistoriallinen näkymä	Sulkeutunut kulttuurihistoriallinen näkymä
Säilynyt vanha tielinja	Sulkeutunut laaksoalue
Avoimena säilynyt laaksoalue	Heikosti erottuva maisemarakenteen solmukohta
Avoimet-puoliavoimet vanhat puutarhat ja puistot	Maamerkkirakennus, maisemavaurio
Oleva puukuja	Vanhan asuinpaikan pihapiirin huonosti sopiva täydennysrakentaminen
Maisemallisesti merkittävä yksittäispuu	

Ote Tuuskodon maisemaselvityksestä (Tuusulan kunta, kaavoitus, 2024), maisemakuva-analyysi

Kaavaratkaisu

Saksanväylän linjaus noudattelee Tuusulan valtuuston hyväksymässä yleiskaavassa (14.11.2022 § 133, ei vielä lainvoimainen) esitettyä katuyhteystarvetta.

Maisemaltaan tärkeimmässä Saksanväylän pohjoisosassa katualue kulkee nykyistä maisemarajaa pitkin ja katu on linjattu kulkemaan riittävän etäältä suhteessa maiseman kohokohtana erottu-

vaan Saksan tilakeskukseen, jotta sen ympärille jää maisemallisesti avointa tilaa sekä mahdollisuuksia viljelytoiminnan jatkamiselle.

Luonnonympäristö

Lähtökohdat

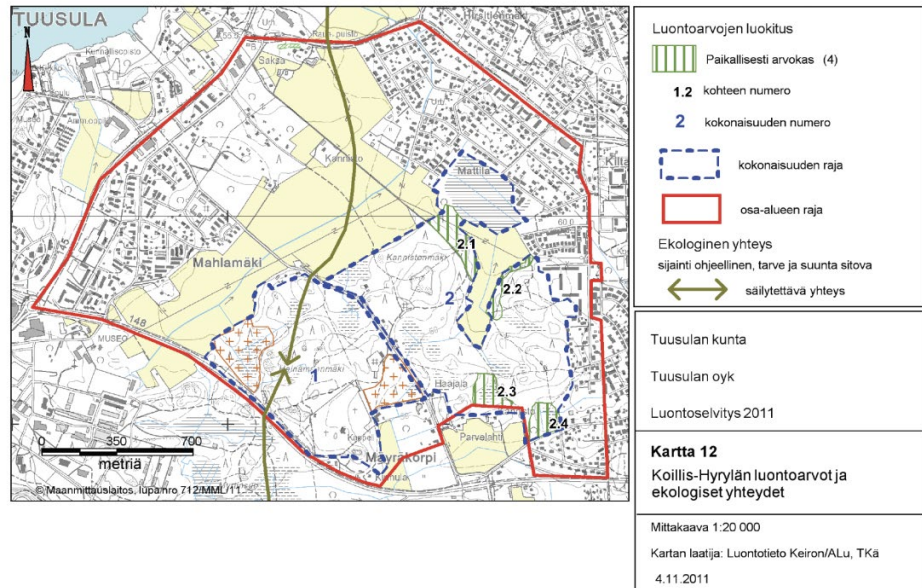
Kaava-alueelle on teetetty kaksi luontoselvitystä, vuonna 2011, sekä vuonna 2020 sekä täydentävä luontoselvitys vuonna 2021.

Vuoden 2011 luontoselvitys (Tuusulan yleiskaavan luontoselvitys, Keiron 2011) ei löytänyt alueelta luonnonsuojelulain tai metsälain nojalla tärkeitä elinympäristöjä tai uhanalaisia luontotyyppisiä. Myöskään liito-oravahavaintoja ei ole raportoitu. Selvityksen mukaan luontoarvot alueella ovat kaiken kaikkiaan vähäiset ja suosittaa aluetta rakentamiskäyttöön virkistysarvot huomioiden.

Luontoselvitys paikansi yhden kaava-alueelle osittain sijoittuvan luontokokonaisuuden, sekä kaksi paikallisesti arvokasta elinympäristöä.

Kaava-alueelle ulottuva kokonaisuuden kaksi (2.) muodostaa Savirihentien itäpuolen, noin 73 hehtaarin laajuinen metsäalue. Alue on pääasiassa alle 100-vuotiasta talousmetsää ja alueen virkistyskäyttö on runsasta.

Selvitys löytää kaava-alueelta kaksi paikallisesti arvokasta luontokohdetta, jotka on luokiteltu luontoarvoltaan 2-tasolle. Tämä tarkoittaa, että alue voidaan helposti säilyttää uuden maankäytön yhteydessä. (kohteet 2.1, 2.2). Näillä alueilla puusto on muuta ympäristöä kookkaampaa ja eliöstö monipuolisempaa esim. paikallisten lahoppuesiintymien vuoksi. Alueet suositellaan säilytettäväksi mahdollisuuksien mukaan.

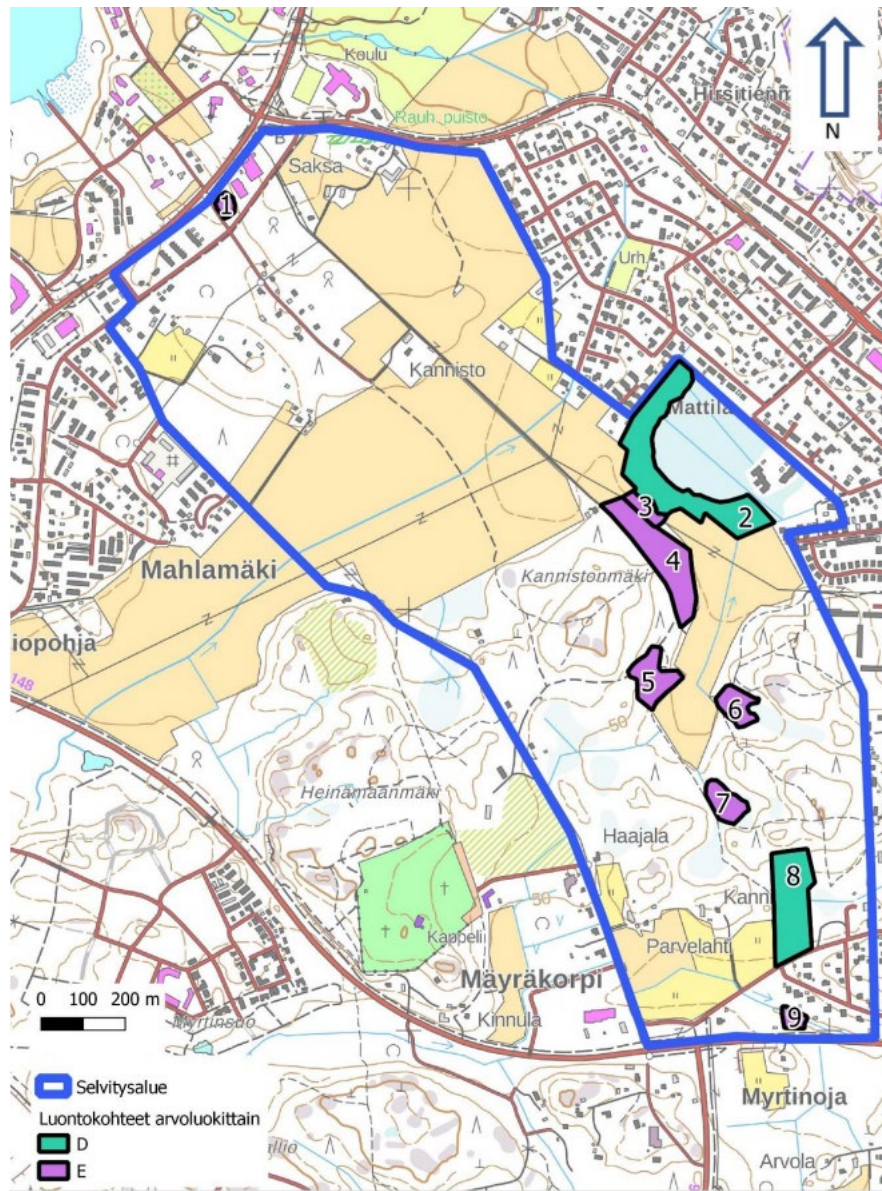


Koillis-Hyrylän luontoarvot ja ekologiset yhteydet, (Keiron 2011)

Vuoden 2020 luontoselvitys (Luontoselvitykset Hyrylässä Saksan alueella 2020, Faunatica) rajautuu Hyrylän Saksan alueelle, joka kattaa suurimman osan kaava-alueesta. Selvitykseen sisältyy luontotyyppiselvitys, kasvillisuusselvitys, linnustonselvitys, lepakkonselvitys, sekä perhosten esiselvitys.

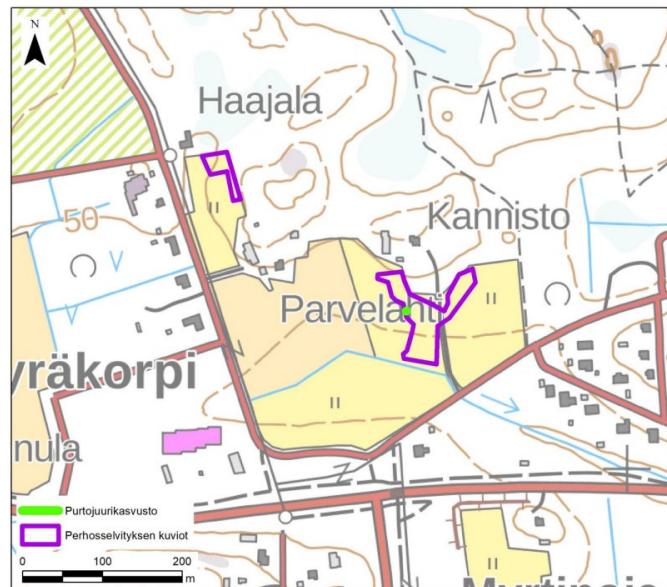
Selvitys löysi alueelta kolme arvokasta luontokohtetta. Yksi kohde on paikallisesti arvokas tyyppin D kohde (2,), joka täyttää METSO II-luokan kriteerit. D-luokan luontokohteet sisältävät paikallisesti uhanalaisten tai harvinaisten lajien esiintymispaikkoja. Muut kaksi aluetta (3, 4) selvitys luokittelee luokkaan E, jotka ovat paikallisen luonnon monimuotoisuuden kannalta tärkeitä alueita. Alueella ei havaittu luonnonsuojelulain, metsälain tai vesilain mukaan suojeltavia luontotyyppiä- tai kohteita.

Selvityksessä suositellaan säästämään paikallisesti arvokkaat luontokohteet alueen tulevassa maankäytössä, etenkin tyyppin D-kohteet. Kookkaiden puiden, sekä huomionarvoisten kasvilajien esiintymien säästämistä suositellaan, mikäli se on ”kohtuullisin keinoin” mahdollista. Uhanalaisten ja erityisesti suojeltavien perhoslajien esiintymiskohteiden lisäselvitystä ja säästämistä suositellaan.



Luontotyypikohteet arvoluokittain selvitysalueelle (Faunatica 2020)

Vuoden 2021 luontoselvityksessä, jossa selvitettiin tarkemmin liito-oravien, lahokaviosammaleen, keto- ja pronssisukkulakoin sekä purtojuurisurviaskoin alueella tehtiin havaintoja pronssisukkulakoista. Selvitys suosittaa esiintymän rajaamista ja ottamista hoidon piiriin ensi tilassa, koska laji on luokiteltu erittäin uhanalaiseksi ja erityisesti suojeltavaksi.



Pronssisukkulakoit havaittiin purtojuurikasvuston kohdalla (Faunatica 2021)

Kaavaratkaisu

Kaavaratkaisu mahdollistaa säilyvän, lähivirkistysalueeksi rauhoitettavan metsän ekologisen monimuotoisuuden parantamisen. Lähivirkistysalue on merkitty asemakaavamerkinnällä ”Luonnon monimuotoisuutta tukien hoidettava lähivirkistysalue”. Korttelialueella mahdollistetaan myös esimerkiksi ekologinen kompensointi ja metsäisen alueen määrän ja ekologisen monipuolisuuden lisääminen kuitenkin myös pakolliset metsähoidolliset toimenpiteet tarvittaessa mahdollistaen.

Saksanväylän linjauksen vaatimuksen asettamissa rajoissa luontoselvityksissä havaitut arvokkaat luontoalueet on merkitty luo-6-merkinnällä eli luonnon monimuotoisuuden kannalta erityisen tärkeän alueen merkinnällä. Merkinnällä turvataan linnustollisesti arvokkaan alueen, lahojaviosammaleelle soveltuvan alueen, liito-oravalle soveltuvan alueen, arvokkaan luontotyyppikohteen ja kookkaan ja arvokkaan puuston säilymistä.

Saksanväylän asemakaava-alueen eteläosan Palokulmankujan jatkeen katualueen rajausta kulkee osittain perhosselvityksessä rajatun kuvion päältä Tuusulan itäväylän aluevaraussuunnitelman asettamien vaatimusten takia. Jatkosuunnittelussa selvitetään pronssisukkulakoin elinympäristön säilyttäminen ja vahvistaminen elinympäristöä laajentamalla tai purtojuurikasvustojen säilyttäminen katualueen piennaralueella. Aluerajaus sijaitsee Tuusulan kunnan omistaman kiinteistön alueella.

Ekologinen kestävyys

Lähtökohdat

Kaava-alue sijoittuu suurimmalta osin rakentamattomaan metsä- ja peltomaastoon, jossa on vain vähäinen määrä päällystettyä maanpintaa.

Kaavaratkaisu

Kaavaratkaisu mahdollistaa säilyvän, lähivirkistysalueeksi rauhoitettavan metsän ekologisen monimuotoisuuden parantamisen. Lähivirkistysalue on merkitty asemakaavamerkinnällä ”Luonnon monimuotoisuutta tukien hoidettava lähivirkistysalue”. Korttelialueella mahdollistetaan myös esimerkiksi ekologinen kompensointi ja metsäisen alueen määrän ja ekologisen monipuolisuuden lisääminen kuitenkin myös pakolliset metsähoidolliset toimenpiteet tarvittaessa mahdollistaen.

Saksanväylän linjauksen vaatimuksen asettamissa rajoissa luontoselvityksissä havaitut arvokkaat luontoalueet on merkitty luo-6-merkinnällä eli luonnon monimuotoisuuden kannalta erityisen tärkeän alueen merkinnällä. Merkinnällä turvataan linnustollisesti arvokkaan alueen, laho-kaviosammaleelle soveltuvan alueen, liitoravalle soveltuvan alueen, arvokkaan luontotyyppikohteen ja kookkaan ja arvokkaan puuston säilymistä.

Kaava-alueelle on annettu yleinen hulevesimääräys ”Muodostuvien hulevesien ja työmaavesien laatu ei saa vaarantaa vesistöjen laatua. Kaikessa rakentamisessa tulee kiinnittää huomiota hyvään työmaavesien hallintaan.”. Kaavaratkaisu mahdollistaa hulevesien viivyttämisen ja kaava-alueelle on merkitty ohjeellinen hulevesialueelle varatun alueen osa.

Suojelukohteet

Lähtökohdat

Kaava-alueella ei sijaitse muinaismuistolain suojaamia kiinteitä muinaismuistoja.

Kaava-alueen maisemallinen tila yhdistyy aluerajauksen luoteispuolella sijaitsevaan Tuusulan rantatien kulttuurimaisemaan, joka kuuluu valtakunnallisesti merkittäviin rakennettuihin kulttuuriympäristöihin.

Kaava-alueen pohjoisosan lomassa, entisen Keravan maantien varressa, sijaitsee jo 1700-luvulta peräisin oleva Saksan tila. Saksan tilan päärakennus ja eheänä säilynyttä pihapiiriä täydentävät

talousrakennukset on luokiteltu Tuusulan rakennuskulttuurikohteiksi.

Rakennusryhmä ympäröivine peltoineen muodostaa merkittävän maiseman kohokohdan ja sitoo alueen Tuusulan kirkonkylän ja Tuusulan rantatien kulttuurimaisemaan. Myös osa vanhan Mattilan rakennetusta alueesta kaavarajauksen ulkopuolella, Suopurontien varrella on luokiteltu rakennetuksi kulttuurialueeksi. Nämä alueet kuuluvat luokkaan II, mikä tarkoittaa, että alueen rakennusten purkaminen on sallittua vain pakottavasta syystä. Nämä alueet sisältävät rakennuksia, jotka edustavat Tuusulan rakennushistoriallista kerrostumaa tavalla, joka on säilyttänyt rakennushistoriallista autenttisuutta, paikallishistoriaa ja rakennustaiteellisia arvoja.

Mattilan Suopurontien eteläpuoliseen metsikköön sijoittuvan rahkaturvealueen kohdalla on ollut kivikaudella salmen keskellä sijaitseva saari, jonka laajuus on ollut noin 7 hehtaaria. Alueella arvioidaan olevan arkeologista potentiaalia sijaintinsa ja maaperänsä perusteella.

Tuusulan kunta tilasi vuonna 2023 arkeologisen yleisinventoinnin Museoviraston Arkeologisista kenttäpalveluilta jossa inventoitiin kaava-alueen ja sen ympäristön arkeologisesti potentiaaliset alueet. Inventoinnissa ei löytynyt kohteita, joilla olisi siinä määrin arkeologista tai kulttuurihistoriallista arvoa, että niitä täytyisi kaavahankkeessa erityisesti huomioida.

Yhdyskuntatekninen huolto

Lähtökohdat

Suunnittelualueen poikki kulkee vesihuollon johtoverkosta sekä jäteveden siirtoviemäri. Alueella on runkoviemäriverkoston laajenustarpeita.

Kaavaratkaisu

Yhdyskuntateknisten linjojen yhteystarpeet on huomioitu kaavaehdotuksen valmistelussa.

Koillis-Hyrylän liikenteen ja kunnallistekniikan yleissuunnitelman (Afry Finland Oy, 2024) yhteydessä teetettiin hulevesiselvitys, jossa selvitettiin myös Saksanväylän alueeseen liittyviä huleveden käsittelyn tarpeita. Hulevesiratkaisut tarkentuvat esimerkiksi katualueiden huleveden viivyttämiseen tai imeyttämiseen liittyvien rakenteiden osalta jatkosuunnittelussa. Saksanväylän kaava-alueelle on esitetty ohjeellinen hulevesien käsittelylle varattu alueen osa, jolla Suopurontien - Saksanväylän kiertoliittymä-alueen hulevesiä voidaan tarvittaessa viivyttää.

Maaperän rakennettavuus, pohjarakentaminen ja pilaantuneisuuden kunnostaminen

Lähtökohdat

Alueen maaperä koostuu suurimmaksi osaksi vaihtelevan paksuisista koheesiomaakerroksista. Suunnittelualueella savikerroksen pinnassa on pääsääntöisesti kauttaaltaan luja noin 2 - 3m paksuinen kuivakuorikerros. Asemakaava-alueen pohjoisosassa savikerros on pääosin ohut ja luja ja savi on osin ylikonsolidoitunutta. Suunnittelualueen keski- ja eteläosissa savi on pehmeämpää, ja savikerroksen paksuus on suurimmillaan yli 15m. Savi on pääosin laihaa savea tai siltistä savea. Myös lihavaa savea on alueella paikoin. Ohuen saven alueilla esiintyy paikoin myös kantavampia silttialueita.

Alueella on paikoin 15 - 20m paksu savikerros, mikä aiheuttaa haasteita pohjarakentamiselle, koska kovaan pohjaan saakka ulottuvilla perustamistavoilla on tavanomaista korkeammat kustannukset paksuilla savialueilla. Tällöin tarvitaan pitkiä stabilisointipilareita ja -paaluja, ja painumat jatkuvat pitkään, jopa kymmeniä vuosia.

Alueella on pääosin paineellinen pohjavesi, mikä on riskitekijä pilaristabiloinnin onnistumiselle ja voi vaatia määrämittaisten pilareiden käyttöä. Se myös rajoittaa kevennysrakenteiden hyödyntämismahdollisuuksia.

Toisaalta alueella on paksu ja luja kuivakuorikerros, mikä jakaa kuormia, nopeuttaa painumaa ja pienentää kokonaispainumaa. Kaava-alueen hyvä kuivakuorikerros helpottaa perustamista ja kaivantojen tekemistä, eikä penkereiden stabiliteetti ole suunnittelualueella ongelma.

GTK:n happamien sulfaattimaiden esiintymisalueiden kartan perusteella alue ei ole happamien sulfaattimaiden riskialuetta.

Kaavaratkaisu

Rakennettavuusselvityksen mukaan Saksanväylän linjaus, että stabiloinnin sijaan voidaan käyttää esikuormitusta painopenkalla suurimmalla osalla katualueista. Luonnosvaiheessa tarkastelluissa vaihtoehtoisissa linjauksissa ei ollut merkittäviä eroja maaperän osalta.

Suopurontien jatkeen linjauksen perustamisessa joudutaan toteuttamaan pilaristabilointi ja suoturvealueella massanvaihto.

Tuusulan kunnan nimistötoimikunta päätti kokouksessaan 16.11.2023, että aikaisemmissa suunnitelmissa ”Tuusulan itäväylän jatkeena” tunnettu Hyrylän itäinen ohituskatu nimetään Saksanväyläksi. Nimi viittaa alueella sijaitsevaan jopa vuosisatoja vanhaan Saksan tilaan, jonka tilakeskuksen ohi ja jonka entisten maiden läpi väylän suunniteltu linjaus kulkee.

Vaikutukset

Yhteenveto laadituista selvityksistä

Selostuksen alussa on yhteenveto laadituista selvityksistä sekä muusta kaavaa koskevasta materiaalista.

Yhdyskuntataloudelliset vaikutukset

Yhdyskuntatekniikan toteuttamisen kustannusarvion mukaan Saksanväylän sekä Suopurontien jatkeen katujen ja yleisten alueiden rakentaminen maksaa seuraavasti ilman vesihuollon rakentamisen kustannuksia n. **33 220 000 €** sekä ilman Suopurontien jatkeen toteuttamista noin **27 890 000 €**.

Kaavaluonnosten kaavaratkaisu ei sisällä rakennusoikeutta, eli kaava ei tuota kunnalle tontinmyyntituloja tai maankäyttökorvauksia.

Vaikutukset yhdyskuntarakenteeseen ja rakennettuun ympäristöön

Kaavaratkaisu mahdollistaa yhdyskuntarakenteen täydentymisen ja taajama-alueen hallitun kasvun Hyrylän keskusta-alueella sekä ns. Koillis-Hyrylän alueella, joka on määritelty ensisijaiseksi Hyrylän taajaman laajenemissuunnaksi.

Vaikutukset liikenteen ja teknisen huollon järjestämiseen

Saksanväylä parantaa merkittävästi pohjois - eteläsuuntaisia liikenneyhteyksiä Järvenpäästä Helsinkiin päin erityisesti Tuusulan itäväylän aluevaraussuunnitelman suunnitelmien toteutuessa. Saksanväylä sujuvoittaa liikennettä ja vastaa haasteisiin, jotka lisääntyvät liikennemäärät tuottavat erityisesti Hyrylän ja Tuusulanväylän pohjoisosassa

Saksanväylän myötä liikennettä siirtyy Järvenpääntieltä ja Tuusulantieltä Saksanväylälle. Suopurontien jatkeen toteutuessa liikennemäärät kasvavat merkittävästi Suopurontiellä.

Saksanväylän toteuttaminen mahdollistaa Järvenpääntien kehittämisen Saksanväylän ja Tuusulantien risteyksestä etelään päin katumaisempana, turvallisempana ja viihtyisämpänä katutilana.

Saksanväylän kaavaratkaisun toteuttaminen katkaisee nykyisen yhteyden Mahlamäentieltä Tuusulantielle, jolloin liikennöinti Mahlamäentien pohjoisosan kiinteistöille siirtyy Saviriehenportin kautta Järvenpäntielle. Polttoaineenjake-lun kylmäaseman poistuminen vähentää liikennesitua-tusta lähiseudun kiinteistöjen alueella. Saviriehen-tien - Olkimaantien uutta yhteyttä Järvenpäntien tai Sak-sanväylän suuntaan tarkastellaan, kun Saviriehen alueen asema-kaavoittaminen (Tuusulan kaavoitus-suunnitelma 2025-2028) läh-tee käyntiin.

Vaikutukset kaupunkikuvaan, maisemaan tai kulttuuriperintöön

Saksanväylän toteuttaminen muuttaa Tuusulan kirkonkylän seu-dun maanviljelysmaisemaa. Saksanväylän kaavaratkaisu yhdessä muiden alueelle valmisteltavien asemakaavahankkeiden kanssa muuntaa osittain avoimena säilynyttä maaseutumaisesta taajamil-jöötä kohti kaupunkimaisempaa maisemakuvaa. Saksanväylän katulinjauksen alle jää nykyään metsätalous- ja maanviljelyskäy-tössä olevia alueita sekä yksi asuinkiinteistö, jolla ei ole todettu olevan rakennus- tai kulttuurihistoriallisia arvoja.

Saksanväylän kaava-alue jakaantuu luonteeltaan erilaisiin mai-sema-alueisiin. Saksanväylän pohjoisosa sijoittuu osittain avoi-mena säilyneeseen peltomaisemaan. Nykyinen Tuusulantien, Jär-venpäntien ja Kirkkotien liittymäalue on laajojen liikennealueiden sekä maisemavaurioksi luettavien polttoaineen kylmäjake-luuseman sekä teollisuuskiinteistöjen hallitsema. Saksanväylän kaavan mahdollistama kiertoliittymä-ratkaisu, vaikkakin liikennealuetta laa-jentavana, ei aiheuta negatiivisia muutoksia tai peitä näkymiä suhteessa nykyiseen maiseman tilaan.

Saksanväylän pohjoisosan kiertoliittymästä erkaneva katulinjaus sijoittuu kaavaratkaisussa nykyisen avoimen ja suljetun maisema-tilan metsärajaan ja kiertää Saksan tilan maamerkkirakennukset avointa tilaa niiden ympärillä säilyttäen. Avoimia näkymälinjauksia Tuusulan Rantatien kulttuurimaiseman suunnasta ns. Saksan pel-tojen suuntaan säilyy sekä jopa avautuu uusia polttoaineenjake-lun kylmäaseman poistuttua kaavaratkaisun myötä.

Saksanväylän eteläosaan kaavaratkaisussa osoitetut katualueet sijoittuvat maisemaan, joka koostuu pääasiassa hajanaisista pel-to-laikuista, talousmetsästä sekä hajanaisista rakennetuista kiin-teistöistä. Alueella ei ole tunnistettu maisemallisia tai kulttuurihis-toriallisia arvoja. Saksanväylän asemakaavan mukainen katura-kenne antaa raamit alueen kehittymiselle Tuusulan kunnanval-tuuston hyväksymän yleiskaavan sekä voimassa olevien osayleis-kaavojen ja muiden suunnitelmien mukaisesti.

Vaikutukset ilmastonmuutoksen hillintään ja sopeutumiseen sekä luontoon

Kaavaratkaisun myötä puustoa poistuu katualueiden osalta. Asemakaava lisää pinnoitettuja alueita, jolloin vettä läpäisevä pinta vähenee. Kaavaratkaisu mahdollistaa hulevesien hallinnan.

Kaavaratkaisu mahdollistaa yhdyskuntarakenteen täydentymisen ja taajama-alueen hallitun kasvun Hyrylän keskusta-alueella sekä ns. Koillis-Hyrylän alueella, joka on määritelty ensisijaiseksi Hyrylän taajaman laajenemissuunnaksi.

Kaavaratkaisun toteuttaminen aiheuttaa merkittäviä kasvihuonepäästöjä maanrakennus- ja katutöiden osalta. Päästövaikutusta voidaan suurimmalla osalla kaavan aluetta vähentää suosimalla esikuormitusta pilaristabiloinnin sijaan.

Asemakaavoitettavan Saksanväylän tavoite on läpiajoliikenteen ohjaaminen Hyrylän keskustan alueelta vaihtoehtoiselle reitille. Kaavan valmistelun aikana teetettyjen liikenne-ennusteiden mukaan Saksanväylä lisää autoliikennettä Järvenpääntien pohjoisesta suunnasta vain vähäisesti. Voidaan kuitenkin arvioida kaavaratkaisun jonkun verran lisäävän henkilöautoliikennettä verrattuna vaihtoehtoon, jossa kaavaratkaisua ei toteuttaisi.

Kaavan valmisteluaineistoon kuuluu osana Koillis-Hyrylän katualueiden ja kunnallistekniikan yleissuunnitelmaa teetetty alueellinen joukkoliikenteen sekä kävelyn ja pyöräilyn pääreittien tarkastelu. Kaavaratkaisu mahdollistaa uusien linja-autoyhteyksien avaamisen alueelle sekä parantaa huomattavasti alueen kävelyn ja pyöräilyn yhteyksiä.

Vaikutukset ihmisten terveyteen, turvallisuuteen, eri väestöryhmien toimintamahdollisuuksiin lähiympäristössä, sosiaalisiin oloihin ja kulttuuriin

Kaavaratkaisun mahdollistamat katuyhteydet parantavat ns. Koillis-Hyrylän alueiden saavutettavuutta. Uudet kävelyn ja pyöräilyn pääyhteydet tuovat virkistys- ja harrastusmahdollisuudet paremman saavutettaviksi sekä mahdollistavat joukkoliikenteen laajemman hyödyntämisen alueella.

Saksanväylän katuyhteys tuottaa ympäristöönsä tavanomaisen liikenneväylän tavoin melua sekä pienhiukkas- ja pakokaasupäästöjä. Teetettyjen meluselvitysten mukaan meluvaikutus Saksanväylää ympäröiville kiinteistöille on tieliikennemelun ohjearvojen rajoissa. Saksanväylän asemakaavan kaavaratkaisun toteuttaminen Suopurontien jatkamisen osalta lisää merkittävästi liikennettä nykyisellä Suopurontien katualueella olemassa olevan yhdyskuntarakenteen sisällä.

Kaavaratkaisun mahdollistaman viisihaaraisen kiertoliittymän ei nähdä valmisteluaineiston selvitysten mukaan tuottavan lisääntyvää liikenneonnettomuuksien riskiä tai aiheuttavan koulumatkojen turvallisuuden heikkenemistä Tuusulanjärven kampuksen ympäristössä.

Vaikutukset meluun

Saksanväylän kaavaluonnosvaihtoehtojen sekä Suopurontien jatkeen vaikutuksista on laadittu meluselvitys, jossa on esitetty myös potentiaalinen meluvaikutus kaavaehdotusvaiheessa olevaan Mattila II- asemakaavaan, joka laajentaa Mattilan pientaloaluetta. Vuoden 2040 tilanteeseen perustuva meluselvitys on kaavaluonnoksen liitemateriaalina.

Suopurontien jatkeen toteutuessa melu lisääntyy Saksanväylän kaava-alueen ulkopuolella Suopurontien ympäristössä ja osa nykyisistä asuinrakennuksista sijoittuu ennustetilanteen (2040) melumallinnuksessa 55-60 dB alueelle, mikä tulee huomioida katualueiden jatkosuunnittelussa.

Elinkeino-, työllisyys- ja talousvaikutukset

Kaavaratkaisu ei sisällä kerrosalaa, eli tuota esimerkiksi työpaikkarakentamista. Saksanväylän tarkoitus on Hyrylän kasvun mahdollistaminen ohjaamalla ylimääräistä läpiajoliikennettä vaihtoehdoiselle reitille pois Hyrylän kasvavasta ja kehittyvästä keskustasta. Kaava mahdollistaa Hyrylän kasvun monipuolisena asumisen, joukkoliikenteen sekä julkisten ja kaupallisten palveluiden keskittymänä sekä ns. Koillis-Hyrylän kehittämisen yhdyskuntarakennetta eheyttäen asumisen ja virkistyksen alueena.

TOTEUTUS

Tiedot Saksanväylän toteuttamisaikataulusta tarkentuvat ehdotusvaiheessa.

SUUNNITTELUN LÄHTÖKOHDAT

Valtakunnalliset alueidenkäyttötavoitteet

Kaavaratkaisu vastaa valtakunnallisiin tavoitteisiin (valtioneuvoston päätös 14.12.2017). Näistä kaavaratkaisun valmistelussa on erityisesti painotettu seuraavia:

- Edistetään palvelujen, työpaikkojen ja vapaa-ajan alueiden hyvää saavutettavuutta eri väestöryhmien kannalta. Edistetään
-

kävelyä, pyöräilyä ja joukkoliikennettä sekä viestintä-, liikku-
mis- ja kuljetuspalveluiden kehittämistä.

- Ehkäistään melusta, tärinästä ja huonosta ilmanlaadusta aiheutuvia ympäristö- ja terveyshaittoja.
- Edistetään koko maan monikeskuksista, verkottuvaa ja hyviin yhteyksiin perustuvaa aluerakennetta, ja tuetaan eri alueiden elinvoimaa ja vahvuuksien hyödyntämistä. Luodaan edellytykset elinkeino- ja yritystoiminnan kehittämiseksi sekä väestökehityksen edellyttämälle riittävälle ja monipuoliselle asuntotuotannolle.

Tavoitteiden huomioon ottamista selostetaan tarkemmin asema-
kaavan kuvauksen kohdissa ”alueiden käyttötarkoitus” ja ”kortteli-
alueet”, ”liikenne” sekä ”ympäristöhäiriöt”.

Kaavaratkaisu ei ole ristiriidassa valtakunnallisten alueidenkäyttö-
tavoitteiden kanssa.

Maakuntakaava



Ote Uudenmaan voimassa olevien maakuntakaavojen epävirallinen yhdistelmä
sekä OAS-rajaus, 12.11.2024

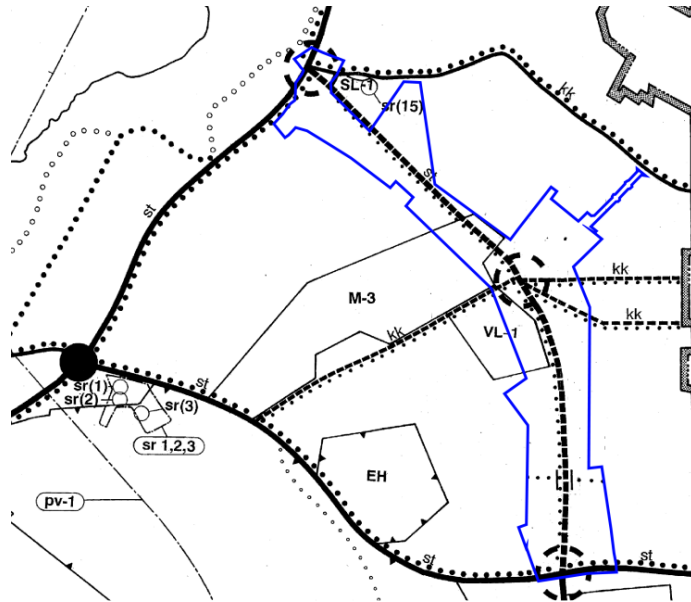
Suunnittelualueella on voimassa Helsingin seudun vaihemaakun-
takaava, joka on saanut lainvoiman korkeimman hallinto-oikeuden
päätöksellä 13.3.2023.

Kaava-alue on merkitty Helsingin seudun vaihemaakuntakaava-
vassa taajamatoimintojen kehittämisvyöhykkeeksi. Suunnittelualue-
eseen rajautuu pohjoisessa seudullisesti merkittäväksi osoitet-
tuun Järvenpäätiehen ja etelässä seudullisesti merkittävän Kul-
loontien ja maakunnallisesti merkittävän Keravantien ja Tuusulan
itäväylän risteykseen.

Taajamatoimintojen kehittämisvyöhykkeen suunnittelumääräyk-
sen mukaisesti kehittämisvyöhykkeen yhdyskuntarakennetta tulee

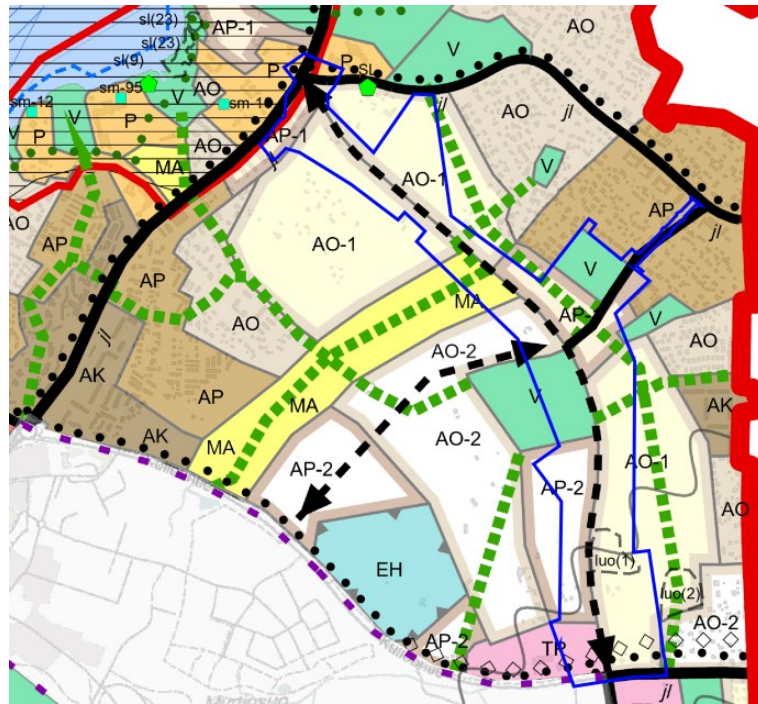
tehostaa nykyiseen rakenteeseen, erityisesti keskuksiin ja asemanseutuihin tukeutuen sekä joukkoliikenteen, kävelyn ja pyöräilyn edellytyksiä parantaen. Vyöhykettä tulee kehittää tiiviinä ja monipuolisena asumisen, työpaikkojen, palveluiden ja viherrakenteen kokonaisuutena ympäristön erityiset arvot huomioon ottaen. Helsingin seudulla vyöhykettä tulee kehittää rakenteeltaan verkostomaisena joukkoliikennekaupunkina

Yleiskaava



Ote Hyrylän laajentumissuunnat (HYLA) -osayleiskaava © Tuusulan kunta

Aluetta koskee Hyrylän laajentumissuunnat –osayleiskaava, mikä on oikeusvaikutteinen muilta kuin liikenneverkkoa koskevilta osin. Osayleiskaavassa Hyrylän itäinen ohitusväylä on merkitty kaa-vaan st-merkinnällä ”seututie”. Väylän rinnalla kulkee kevyen liikenteen reitin merkintä. Väylän keskelle sekä Kulloontien ja Järvenpääntien liittymiin on merkitty suunniteltu liittymä. Suurin osa suunnittelualueesta ei sijoitu alueelle, jolla on voimassa osayleiskaavan osoittamia merkintöjä. Suunnittelualueelle sijoittuu lähivirkistysaluemerkintä (VL-1) ja maa- ja metsätalousaluevaltaisen, maiseman rajautumisen kannalta merkittävän alueen (M-3) merkintä.



Ote Tuusulan yleiskaavasta (kv 14.11.2022).

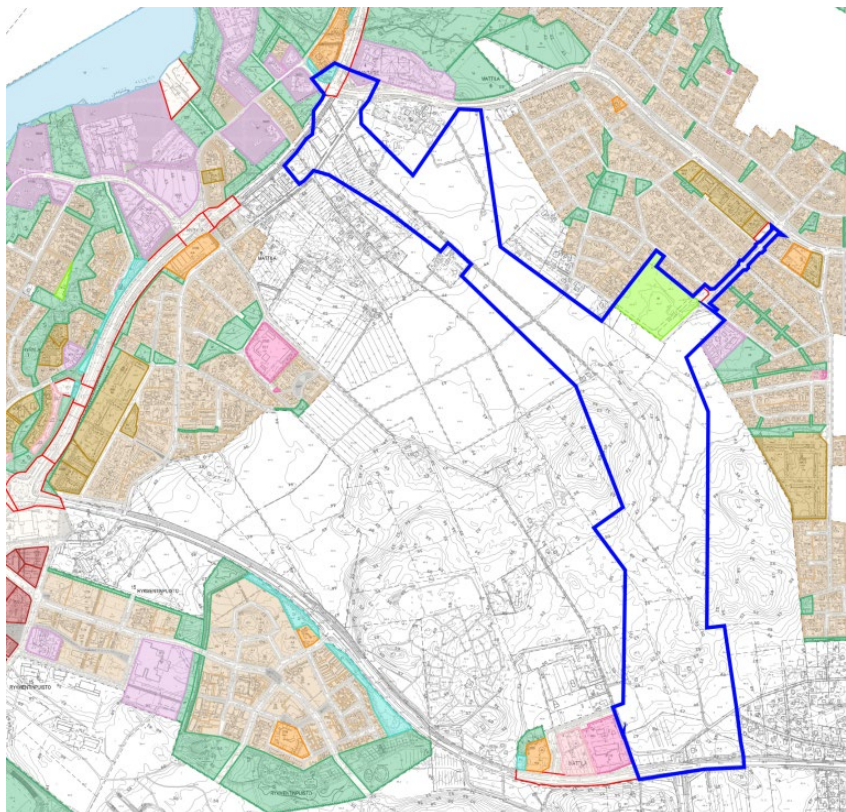
Valtuusto hyväksyi Tuusulan yleiskaavan kokouksessaan 14.11.2022 § 133. Kaava ei ole vielä lainvoimainen. Lainvoimaiseksi tullessaan Tuusulan yleiskaava 2040 korvaa Hyrylän laajentumissuunnat -osayleiskaavan suunnittelualueella.

Yleiskaava 2040:ssa Hyrylän itäinen ohikulkuväylä on merkitty katkoviivalla paikallinen liikenteen yhteystarpeeksi. Suopurontien jatke on merkitty yhdystieksi/kokoojakaduksi.

Saksanväylän paikallisen liikenteen yhteystarvetta suunnittelualueella ympäröivät pohjoisesta etelään ensimmäisen vaiheen omakotivaltainen asuinalue (AO-1), maisemapelto (MA), ensimmäisen vaiheen tiivis pientalovaltainen asuinalue (AP-1), virkistysalue (V) toisen vaiheen pientalovaltainen asuinalue (AP-2) sekä työpaikka-alue (TP).

Etelässä Tuusulan Saksanväylän paikallisen liikenteen yhteystarpeen merkintää sivuaa luonnon monimuotoisuuden kannalta arvokas alueen osa (luo(1)). Suunnittelualueella kulkee vihreällä katkoviivalla merkittyjä paikallisia viheryhteystarpeen reittejä.

Asemakaavat



Ote ajantasa-asemakaavasta (12.11.2024)

Asemakaava-alueen alustava rajaus sijoittuu lähes kokonaan asemakaavoittamattomalle alueelle. Alueen länsiosassa suunnittelualue sisältää maa- ja metsätalousaluekorttelin (M) sekä yleisen pysäköintialueen korttelialueen (LP) vuonna 1996 lainvoiman saaneessa Suorannantien asemakaavassa nro 3278. Tajauksen luoteisosassa sijaitsee tie (LT) ja suojaviheraluetta (EV) ja opetus-toimintaa palvelevaa korttelialuetta (YO) vuosina 1980, 1988, 2013 ja 2019 hyväksytyillä asemakaava-alueilla.

Muut suunnitelmat ja päätökset

Koillis-Hyrylän katualueiden ja kunnallistekniikan yleissuunnitelman hankintapäätös sekä osallistumis- ja arviointisuunnitelma on lähtenyt tiedoksi Tuusulan kuntakehityslautakunnalle 22.11.2023. (§ 41 Ilmoitusasiat).

Tuusulan kunnanhallitus hyväksyi Koillis-Hyrylän katualueiden ja kunnallistekniikan yleissuunnitelman kokouksessaan 10.06.2024 § 238.

Koillis-Hyrylän alueen suunnittelussa tavoitteena on luoda kävelyn, pyöräilyn ja joukkoliikenteen ehdoilla rakentuva uusi alue Keravan ja Hyrylän väliin. Suunnittelutyön tavoitteena on laatia katualueiden yleissuunnitelma Koillis-Hyrylän pää- ja kokoojakatuverkolle. Tässä keskeistä on selvittää Tuusulan itäväylän jatkeen linjaus ja miten se liittyy Järvenpääntiehen sekä sen vaikutukset ympäristöönsä.

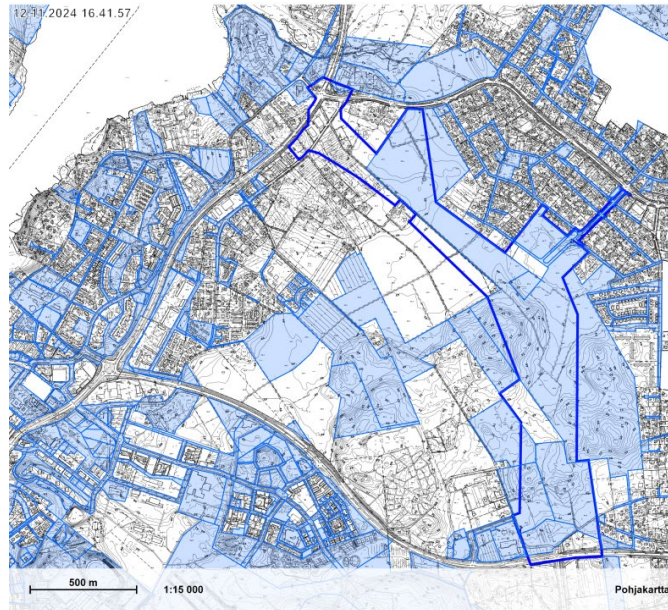
Koillis-Hyrylän alueella on tärkeää myös kehittää jalankulun ja pyöräilyn yhteyksiä. Keskeistä on turvalliset yhteydet Tuusulanjärven kampukselle sekä laadukkaat ja sujuvat yhteydet Keravan asemalle ja Hyrylään/Rykmentinpuiston kautta Tuusulan urheilukeskukselle.

Koska yleissuunnitelma ei ole kaava eikä sillä ole oikeusvaikutuksia, suunnitelma toimii laadittavien asemakaavojen selvitysaineistona.

Pohjakartta

Tuusulan kunta on laatinut pohjakartan.

Maanomistus



OAS-alue rajaus, pohjakarttaote ja maanomistusalueet, sinisellä merkityt alueet kunnan omistuksessa © Tuusulan kunta

Tuusulan kunta omistaa suurimman osan alustavan kaavarajauksen sisään sijoittuvasta maasta. Alueella sijaitsee yksityisiä maanomistajia. Alueen yksityisten maanomistajien kanssa tehdään tarvittaessa Maankäyttö- ja rakennuslain 91 b:n mukainen maankäyttösopimus.

Muut lähtökohdat

Selvitys alueen oloista, rakennuskannasta ja muista ympäristöominaisuuksista on kuvattu kaavaselostuksen kohdassa "Asemakaavan kuvaus" kunkin aiheen kohdalla.

SUUNNITTELU- JA KÄSITTELYVAIHEET

Vireilletulo

Kaavoitus on tullut vireille vuonna 2023 kunnan aloitteesta. Hankkeesta on kerrottu Tuusulan kunnan kaavoituskatsauksessa vuonna 2023.

Viranomaisyhteistyö

Kaavaratkaisun valmistelun yhteydessä tehdään yhteistyötä viranomaistahojen kanssa lausuntomenettelyn kautta.

Osallistumis- ja arviointisuunnitelman nähtävilläolo

Osallistumis- ja arviointisuunnitelma on lähtenyt tiedoksi kuntakehityslautakunnalle 22.11.2023

Vireilletulosta ja OAS:n nähtävilläolosta on ilmoitettu osallisille kirjeillä ja Tuusulan kunnan nettisivulla sekä lehti-ilmoituksella Viikkouutiset-lehdessä.

Osallistumis- ja arviointisuunnitelma oli nähtävillä 30.11.2023–03.01.2024 seuraavissa paikoissa:

- TuusInfossa (Tuusulan pääkirjaston rakennuksessa, Autoasemankatu 2, Hyrylä)
- Tuusulan kunnan verkkosivulla (Asuminen ja ympäristö/Kaavoitus ja maankäyttö/Vireillä olevat kaavahankkeet).

Osallistumis- ja arviointisuunnitelmasta järjestettiin kaikille avoin asukastilaisuus 14.12.2023 Tuusulan Rykmentinpuiston ruokasalissa.

Yhteenveto viranomaisten kannanotoista

Viranomaisten, hallintokuntien ja asiantuntijoiden kannantotot osallistumis- ja arviointisuunnitelmasta kohdistuivat joukkoliikenteeseen, luontoarvojen säilyttämiseen, hulevesiin, kaavan meluvaikutuksiin.

Yhteenveto mielipiteistä

Osallistumis- ja arviointisuunnitelmasta saatiin kolmekymmentäkolme (33) kappaletta kirjallisia mielipiteitä.

Mielipiteet osallistumis- ja arviointisuunnitelmasta kohdistuivat esimerkiksi alueen viher- ja virkistysalueisiin, maisemaan, läpiajoliikenteeseen, risteysvaihtoehtoihin, Saksanväylän alueellisiin vaikutuksiin, Suopurontien jatkeeseen sekä alueen maisemaan ja kulttuuriarvoihin.

Kaavaluonnosten nähtävilläolo

Kuntakehityslautakunta on käsitellyt asemakaavaluonnoksia kokouksessaan § 64 05.06.2024 ja hyväksyi asemakaavaluonnokset sekä päivitetyn osallistumis- ja arviointisuunnitelman ja päätti asettaa ne nähtäville:

Kaavaluonnokset sekä päivitetty osallistumis- ja arviointisuunnitelma olivat nähtävillä 15.08. - 16.09.2024 seuraavissa paikoissa:

- TuusInfossa (Tuusulan pääkirjaston rakennuksessa, Autoasemankatu 2, Hyrylä)
- Tuusulan kunnan verkkosivulla (Asuminen ja ympäristö/Kaavoitus ja maankäyttö/Vireillä olevat kaavahankkeet).

Saksanväylän kaavaluonnoksista järjestettiin kaikille avoin asukastilaisuus 29.08.2024 Tuusulan Rykmentinpuiston ruokasalissa.

Asemakaavaluonnoksen vaihtoehdot

Kaavaluonnokset valmisteltiin Koillis-Hyrylän katualueiden ja kunnallistekniikan yleissuunnitelmassa tutkittujen vaihtoehtojen B (kaavaluonnos 1.) ja vaihtojen D (kaavaluonnos 2.) pohjalta. Kaavaluonnoksissa esitettiin Suopurontien jatkaminen Saksanväylälle.

Kaavaluonnosvaihtoehdossa VE1 Saksanväylä jatkettaisiin nykyiseen Tuusulantien, Järvenpääntien ja Kirkkotien risteykseen, mutta viisihaaraisen liittymäjärjestelyn välttämiseksi Järvenpääntie ohjataan etelämmäksi ja liittymään Saksanväylään ennen muiden pääkatujen risteysaluetta.

Kaavaluonnosvaihtoehdossa VE2 Saksanväylä ohjataan liittymään Kirkkotien, Tuusulantien ja Järvenpääntien liittymään ja liittymäratkaisuksi toteutetaan viisihaarainen kiertoliittymä.

Asukastilaisuus

Kaavaluonnoksista järjestettiin kaikille avoin asukastilaisuus 29.8.2024. Asukastilaisuuteen osallistui noin 45 kaavan osallista. Asukastilaisuudessa kommentit ja kysymykset kohdistuivat etenkin Suopurontien jatkamiseen sekä kaavan rinnalla valmistellussa Koillis-Hyrylän katualueiden ja kunnallistekniikan yleissuunnitelman ratkaisuihin. Huolta herätti etenkin Suopurontien liikenteen lisääntymisen vaikutus lähiympäristön asukkaisiin sekä viheralueiden vähentyminen.

Yhteenveto viranomaisten kannanotoista

Lausunnot kaavaluonnoksesta saatiin seuraavilta asiantuntijaviranomaisilta:

- Telia Company
- Caruna
- Järvenpään kaupunki
- HSL
- Telia
- Keski-Uudenmaan ympäristökeskus
- Uudenmaan ELY-keskus

Viranomaisten, hallintokuntien ja asiantuntijoiden lausunnot kaavaluonnoksesta kohdistuivat sähköjakeluun, liikennemeluun, luontoarvoihin, virkistysarvoihin, viranomaisyhteistyöhön, katualueisiin sekä hulevesiin.

Yhteenveto mielipiteistä

Kaavaluonnoksesta saatiin kirjallisia mielipiteitä kaksikymmentäyksi (21) kappaletta.

Mielipiteet kaavaluonnoksesta kohdistuivat etenkin Suopurontien jatkamiseen, kaavan vaikutuksiin kaavaratkaisun osoittaman katualan naapurikiinteistöihin, risteysvaihtoehtoihin kaavaluonnosvaiheessa, turvallisuuteen sekä viheralueisiin ja luontoon.

Asemakaava-aineistoon tehdyt muutokset kaavaluonnosten nähtävilläolon jälkeen

1. Kaavaselistusta ja sen liitteitä on täydennetty
2. Luonnosvaiheessa kerätty palaute ja laaditut vastineet on liitetty selostukseen
3. Vaikutusten arviointia on täydennetty
4. Laadittu kaavaehdotus kaavaluonnosvaihtoehtojen pohjalta, joka pohjautuu suurimmilta osin kaavaluonnokseen VE2.
5. Täydennetty kaavakarttaa, tarkasteltu korttelialueiden rajoja
6. Muutettu Saksanväylän katualan pohjoisen osan linjausta osallisten ja maanomistajien palautteen perusteella
7. Muutettu Saksanväylän eteläosan katurajaukset Tuusulan itäväylän aluevaraussuunnitelmassa esitettyä ratkaisua vastavaksi.

Tätä selostusta täydennetään kaavaluonnosten julkisen nähtävilläolon jälkeen
